



ประกาศสำนักงานคณะกรรมการการเลือกตั้งประจำจังหวัดนครราชสีมา
เรื่อง รูปแบบการแบ่งเขตเลือกตั้งสมาชิกสภาเทศบาลตำบลปรุใหญ่ อำเภอเมืองนครราชสีมา
เพื่อรับฟังความคิดเห็นและข้อเสนอแนะจากประชาชนในเขตเลือกตั้ง

ด้วยพระราชบัญญัติการเลือกตั้งสมาชิกสภาท้องถิ่นหรือผู้บริหารท้องถิ่น พ.ศ. ๒๕๖๒ และระเบียบคณะกรรมการการเลือกตั้งว่าด้วยการเลือกตั้งสมาชิกสภาท้องถิ่นหรือผู้บริหารท้องถิ่น พ.ศ. ๒๕๖๒ และที่แก้ไขเพิ่มเติม ได้กำหนดหลักเกณฑ์และวิธีการแบ่งเขตเลือกตั้งสมาชิกสภาท้องถิ่น ให้ผู้อำนวยการการเลือกตั้งประจำจังหวัดดำเนินการเกี่ยวกับการแบ่งเขตเลือกตั้งของแต่ละองค์การปกครองส่วนท้องถิ่น โดยพิจารณาจากประกาศจำนวนราษฎรที่ผู้อำนวยการทะเบียนกลางประกาศในปีสุดท้ายก่อนที่จะมีการเลือกตั้ง (ณ วันที่ ๓๑ ธันวาคม พ.ศ. ๒๕๖๗) และในการแบ่งเขตเลือกตั้งให้จัดให้มีจำนวนราษฎรในแต่ละเขตเลือกตั้งใกล้เคียงกันมากที่สุดและพื้นที่ของแต่ละเขตเลือกตั้งต้องติดต่อกัน เว้นแต่ตามสภาพพื้นที่ขององค์การปกครองส่วนท้องถิ่นทำให้ไม่อาจแบ่งเขตเลือกตั้งให้มีพื้นที่ติดต่อกันได้ จะกำหนดให้เขตเลือกตั้งมีพื้นที่ไม่ติดต่อกันเท่าที่จำเป็นก็ได้

เพื่อให้การแบ่งเขตเลือกตั้งสมาชิกสภาเทศบาลตำบลปรุใหญ่ เป็นไปด้วยความเรียบร้อย อาศัยอำนาจตามความในข้อ ๑๓ ของระเบียบคณะกรรมการการเลือกตั้งว่าด้วยการเลือกตั้งสมาชิกสภาท้องถิ่นหรือผู้บริหารท้องถิ่น พ.ศ. ๒๕๖๒ และที่แก้ไขเพิ่มเติม จึงประกาศรูปแบบการแบ่งเขตเลือกตั้งสมาชิกสภาเทศบาลตำบลปรุใหญ่ จำนวน ๓ รูปแบบ เพื่อรับฟังความคิดเห็นและข้อเสนอแนะจากประชาชนในเขตเลือกตั้ง รายละเอียดตามเอกสารแนบท้ายประกาศนี้

ดังนั้น จึงขอเชิญชวนประชาชนในเขตเลือกตั้งแสดงความคิดเห็นและข้อเสนอแนะต่อรูปแบบการแบ่งเขตเลือกตั้งดังกล่าว ทั้งนี้ หากผู้ใดประสงค์จะแสดงความคิดเห็นและข้อเสนอแนะให้จัดทำความคิดเห็นและข้อเสนอแนะ ยื่นด้วยตนเองหรือทำเป็นหนังสือ ให้ผู้อำนวยการการเลือกตั้งประจำจังหวัด สำนักงานคณะกรรมการการเลือกตั้งประจำจังหวัดนครราชสีมา ที่อยู่เลขที่ ๕๕๕ หมู่ ๑๕ บ้านหนองกระดาง ตำบลจอหอ อำเภอเมืองนครราชสีมา จังหวัดนครราชสีมา ภายใน ๑๐ วันนับแต่ประกาศ (ระหว่างวันที่ ๒๔ มกราคม ๒๕๖๘ ถึงวันที่ ๒ กุมภาพันธ์ ๒๕๖๘) โดยสามารถดาวน์โหลดข้อมูลรูปแบบการแบ่งเขตเลือกตั้งได้ทางเว็บไซต์ของสำนักงานคณะกรรมการการเลือกตั้งประจำจังหวัดนครราชสีมา ([https : www.ect.go.th/th/nakhonratchasima/](https://www.ect.go.th/th/nakhonratchasima/))

จึงประกาศให้ทราบโดยทั่วกัน

ประกาศ ณ วันที่ ๒๓ มกราคม พ.ศ. ๒๕๖๘

(นายสุรพงษ์ ทิพย์โอสถ)

ผู้อำนวยการการเลือกตั้งประจำจังหวัดนครราชสีมา

แบบรับฟังความคิดเห็นและข้อเสนอแนะในการแบ่งเขตเลือกตั้งสมาชิกสภาเทศบาลในจังหวัดนครราชสีมา
ของประชาชนในเขตเทศบาล.....

ข้าพเจ้า..... หมายเลขประจำตัวประชาชน.....
อายุ..... ปี บ้านเลขที่..... หมู่ที่..... ตำบล..... อำเภอ.....
จังหวัดนครราชสีมา อาชีพ..... หมายเลขโทรศัพท์.....
และได้แนบสำเนาบัตรประจำตัวประชาชนมาพร้อมนี้

ตามที่สำนักงานคณะกรรมการการเลือกตั้งประจำจังหวัดนครราชสีมา ได้ประกาศรูปแบบการแบ่งเขต
เลือกตั้งสมาชิกสภาเทศบาล..... อำเภอ..... เพื่อรับฟังความคิดเห็นของประชาชน
ในเขตเทศบาล..... อำเภอ..... โดยประกาศเมื่อวันที่ ๒๑ มกราคม ๒๕๖๘ นั้น

ข้าพเจ้ามีความคิดเห็นหรือข้อเสนอแนะเกี่ยวกับรูปแบบการแบ่งเขตเลือกตั้ง การรับฟังความคิดเห็น
และข้อเสนอแนะเกี่ยวกับการแบ่งเขตเลือกตั้งสมาชิกสภาเทศบาล..... อำเภอ.....
..... ดังนี้

เห็นด้วยกับรูปแบบการแบ่งเขตเลือกตั้ง รูปแบบ.....
เหตุผล.....

ไม่เห็นด้วยกับรูปแบบการแบ่งเขตเลือกตั้ง รูปแบบ.....
เหตุผล.....

ขอเสนอแนะรูปแบบแบ่งเขตเลือกตั้ง ดังนี้

(ลงชื่อ).....
(.....)

หมายเหตุ

ส่งแบบรับฟังความคิดเห็นได้ที่สำนักงานคณะกรรมการการเลือกตั้งประจำจังหวัดนครราชสีมา
เลขที่ ๕๕๕ หมู่ ๑๕ ตำบลจอยหอ อำเภอเมืองนครราชสีมา จังหวัดนครราชสีมา ๓๐๐๐๐ โทรศัพท์ ๐๔๔ ๗๕๖
๗๓๐ - ๓ โทรสาร ๐๔๔ ๗๕๖๗๓๔ - ๕ หรือทางไปรษณีย์อิเล็กทรอนิกส์ nakhonrat@ect.go.th โดยสามารถ
แสดงความคิดเห็นได้ระหว่างวันที่ ๒๒ - ๓๑ มกราคม ๒๕๖๘

เอกสารแนบท้ายประกาศสำนักงานคณะกรรมการการเลือกตั้งประจำจังหวัดนครราชสีมา
เรื่อง รูปแบบการแบ่งเขตเลือกตั้งสมาชิกสภาเทศบาลตำบลปรุใหญ่ อำเภอเมืองนครราชสีมา
เพื่อรับฟังความคิดเห็นและข้อเสนอแนะจากประชาชนในเขตเลือกตั้ง

รูปแบบที่ ๑

เขตเลือกตั้ง	จำนวนสมาชิก	ท้องที่ที่ประกอบเป็นเขตเลือกตั้ง	จำนวนประชากร (คน)	หมายเหตุ
๑	๖	๑.) บ้านคนชุม หมู่ที่ ๑ ๒.) บ้านตะคองเก่า หมู่ที่ ๒ ๓.) บ้านหนองหอย หมู่ที่ ๓ ๔.) บ้านวิโรจน์พัฒนา หมู่ที่ ๔ ๕.) บ้านเลียบ หมู่ที่ ๖ รวม	๑,๕๙๑ ๑,๓๒๕ ๑๖๒ ๑,๔๐๐ ๒๒๖ ๔,๗๐๔	
๒	๖	๑.) บ้านพบสุข หมู่ที่ ๕ ๒.) บ้านแสนสุข หมู่ที่ ๗ รวม	๒,๗๓๙ ๒,๒๗๔ ๕,๐๑๓	

รูปแบบที่ ๒

เขตเลือกตั้ง	จำนวนสมาชิก	ท้องที่ที่ประกอบเป็นเขตเลือกตั้ง	จำนวนประชากร	หมายเหตุ
๑	๖	๑.) บ้านคนชุม หมู่ที่ ๑ ๒.) บ้านหนองหอย หมู่ที่ ๓ ๓.) บ้านพบสุข หมู่ที่ ๕ ๔.) บ้านเลียบ หมู่ที่ ๖ รวม	๑,๕๙๑ ๑๖๒ ๒,๗๓๙ ๒๒๖ ๔,๗๑๘	
๒	๖	๑.) บ้านตะคองเก่า หมู่ที่ ๒ ๒.) บ้านวิโรจน์พัฒนา หมู่ที่ ๔ ๓.) บ้านแสนสุข หมู่ที่ ๗ รวม	๑,๓๒๕ ๑,๔๐๐ ๒,๒๗๔ ๔,๙๙๙	

รูปแบบที่ ๓

เขตเลือกตั้ง	จำนวนสมาชิก	ท้องที่ที่ประกอบเป็นเขตเลือกตั้ง	จำนวนประชากร	หมายเหตุ
๑	๖	๑.) บ้านคนชุม หมู่ที่ ๑ ๒.) บ้านตะคองเก่า หมู่ที่ ๒ ๓.) บ้านหนองหอย หมู่ที่ ๓ ๔.) บ้านวิโรจน์พัฒนา หมู่ที่ ๔ ๕.) บ้านเลียบ หมู่ที่ ๖ ๖.) บ้านแสนสุข หมู่ที่ ๗ (เฉพาะหมู่บ้านสิริสุขแกรนด์) รวม	๑,๕๙๑ ๑,๓๒๕ ๑๖๒ ๑,๔๐๐ ๒๒๖ ๕๓ ๔,๗๕๗	
๒	๖	๑.) บ้านพบสุข หมู่ที่ ๕ ๒.) บ้านแสนสุข หมู่ที่ ๗ (ยกเว้นหมู่บ้านสิริสุขแกรนด์) รวม	๒,๗๓๙ ๒,๒๒๑ ๔,๙๖๐	

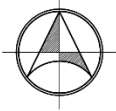
ข้อมูลเปรียบเทียบจำนวนราษฎรในแต่ละรูปแบบของสมาชิกสภาเทศบาลตำบลปรุใหญ่
อำเภอเมืองนครราชสีมา จังหวัดนครราชสีมา

ลำดับ ที่	รูปแบบที่	ข้อมูลจำนวนราษฎร (ณ วันที่ ๓๑ ธันวาคม ๒๕๖๗)		เหตุผลของการแบ่งเขต เลือกตั้ง
		จำนวนราษฎร ในเขตเลือกตั้ง	ผลต่างจำนวนราษฎรของ เขตมากที่สุดและน้อยสุด	
๑	๑	เขต ๑ = ๔,๗๐๔ คน เขต ๒ = ๕,๐๑๓ คน รวม = ๙,๗๑๗ คน ค่าเฉลี่ยต่อเขต ๔,๘๕๙	เขต ๒ : เขต ๑ = ๓๐๙ (ร้อยละ ๖.๓๖)	ข้อดี จำนวนราษฎรทั้งสองเขต ใกล้เคียงกัน อยู่ในพื้นที่ ใกล้เคียงกัน และราษฎรมี ความสะดวกในการเดินทาง ไปเลือกตั้ง ง่ายต่อการทำ ความเข้าใจ ประชาสัมพันธ์ เรื่องเขตการเลือกตั้ง เพราะ เป็นรูปแบบเขตเลือกตั้ง แบบเดิม ข้อเสีย : จำนวนราษฎร ๒ เขตแตกต่างกันมากที่สุด
๒	๒	เขต ๑ = ๔,๗๑๘ คน เขต ๒ = ๔,๙๙๙ คน รวม = ๙,๗๑๗ คน ค่าเฉลี่ยต่อเขต ๔,๘๕๙	เขต ๒ : เขต ๑ = ๒๘๑ (ร้อยละ ๕.๗๘)	ข้อดี : จำนวนราษฎร ๒ เขต แตกต่างกันน้อยที่สุดเป็น ลำดับที่ ๒ ข้อเสีย แต่เดิมหมู่ที่ ๒ ซึ่งเป็นหมู่ที่ อยู่บริเวณติดกันกับหมู่ที่ ๑ อยู่ในเขตที่ ๑ มาโดยตลอด หากมีการเปลี่ยนแปลงจะ ทำให้ประชาชนเกิดความ สับสนและไม่คุ้นเคยต่อ ผู้สมัครรับเลือกตั้งในเขตที่ เคยเลือกตั้งมาในครั้งก่อน

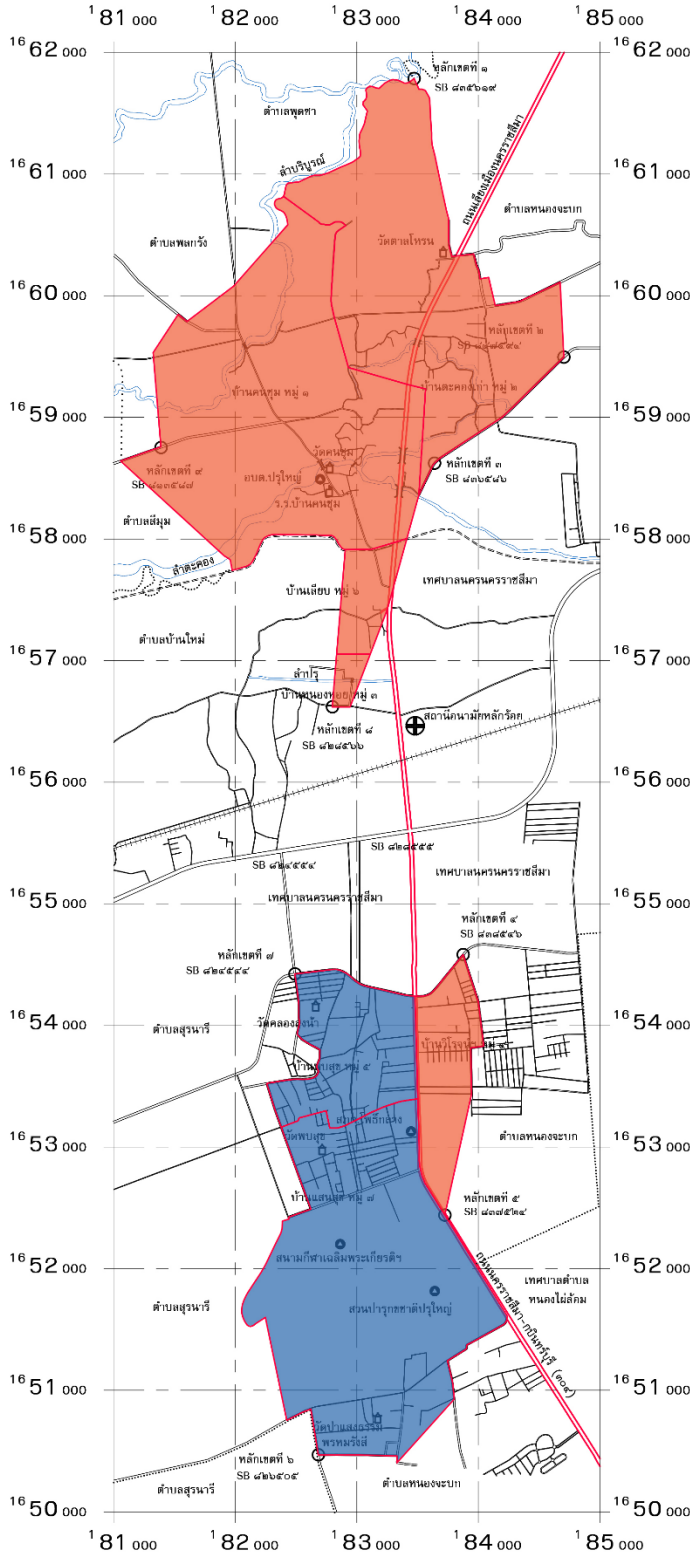
				อีกทั้ง พื้นที่ในการแบ่งเขต ในหมู่ที่ ๒ ไม่ติดต่อกันกับ หมู่ที่ ๔,๗ เพราะถูกแบ่งกั้น กลางในพื้นที่ของเทศบาล นครราชสีมา ทำให้เกิด ความสะดวต่อการทำงาน ของเจ้าหน้าที่ เช่น การขน ย้ายหีบบัตร เป็นต้น
๓	๓	เขต ๑ = ๔,๗๕๗ คน เขต ๒ = ๔,๙๖๐ คน รวม = ๙,๗๑๗ คน ค่าเฉลี่ยต่อเขต ๔,๘๕๙	เขต ๒ : เขต ๑ = ๒๐๓ (ร้อยละ ๔.๑๘)	ข้อดี จำนวนราษฎร ๒ เขต แตกต่างกันน้อยที่สุด ข้อเสีย ๑. มีการแบ่งหมู่บ้าน อาจทำให้ประชาชนเกิด ความสับสน ๒. อาจเกิดข้อผิดพลาดใน การกำหนดหน่วยเลือกตั้ง ประชากรในหมู่บ้านจัดสรร อาจเกิดความสับสนเข้าใจ ผิดในการเลือกตั้งและอาจ เกิดปัญหาการเลือกตั้งใน อนาคต

แผนที่การแบ่งเขตเลือกตั้งสมาชิกสภาท้องถิ่น เทศบาลตำบลปรุใหญ่ อ.เมืองนครราชสีมา จ.นครราชสีมา

เหนือ



มาตราส่วน 1 : 2,500
0 0.5 1 2 3 กิโลเมตร



รูปแบบที่ 1

เขตเลือกตั้งที่ 1



เขตเลือกตั้งที่ 1 ประกอบด้วย

- | | | | |
|--------------------|-----------|--------------|----------|
| 1.บ้านคนชุม | หมู่ที่ 1 | จำนวนประชากร | 1,591 คน |
| 2.บ้านตะคองเก่า | หมู่ที่ 2 | จำนวนประชากร | 1,325 คน |
| 3.บ้านหนองหอย | หมู่ที่ 3 | จำนวนประชากร | 162 คน |
| 4.บ้านวิโรจน์พัฒนา | หมู่ที่ 4 | จำนวนประชากร | 1,400 คน |
| 5.บ้านเลียบ | หมู่ที่ 6 | จำนวนประชากร | 226 คน |

รวมจำนวนราษฎรเขตเลือกตั้งที่ 1 จำนวน 4,704 คน

เขตเลือกตั้งที่ 2



เขตเลือกตั้งที่ 2 ประกอบด้วย

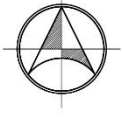
- | | | | |
|--------------|-----------|--------------|----------|
| 1.บ้านพบสุข | หมู่ที่ 5 | จำนวนประชากร | 2,739 คน |
| 2.บ้านแสนสุข | หมู่ที่ 7 | จำนวนประชากร | 2,274 คน |

รวมจำนวนราษฎรเขตเลือกตั้งที่ 2 จำนวน 5,013 คน

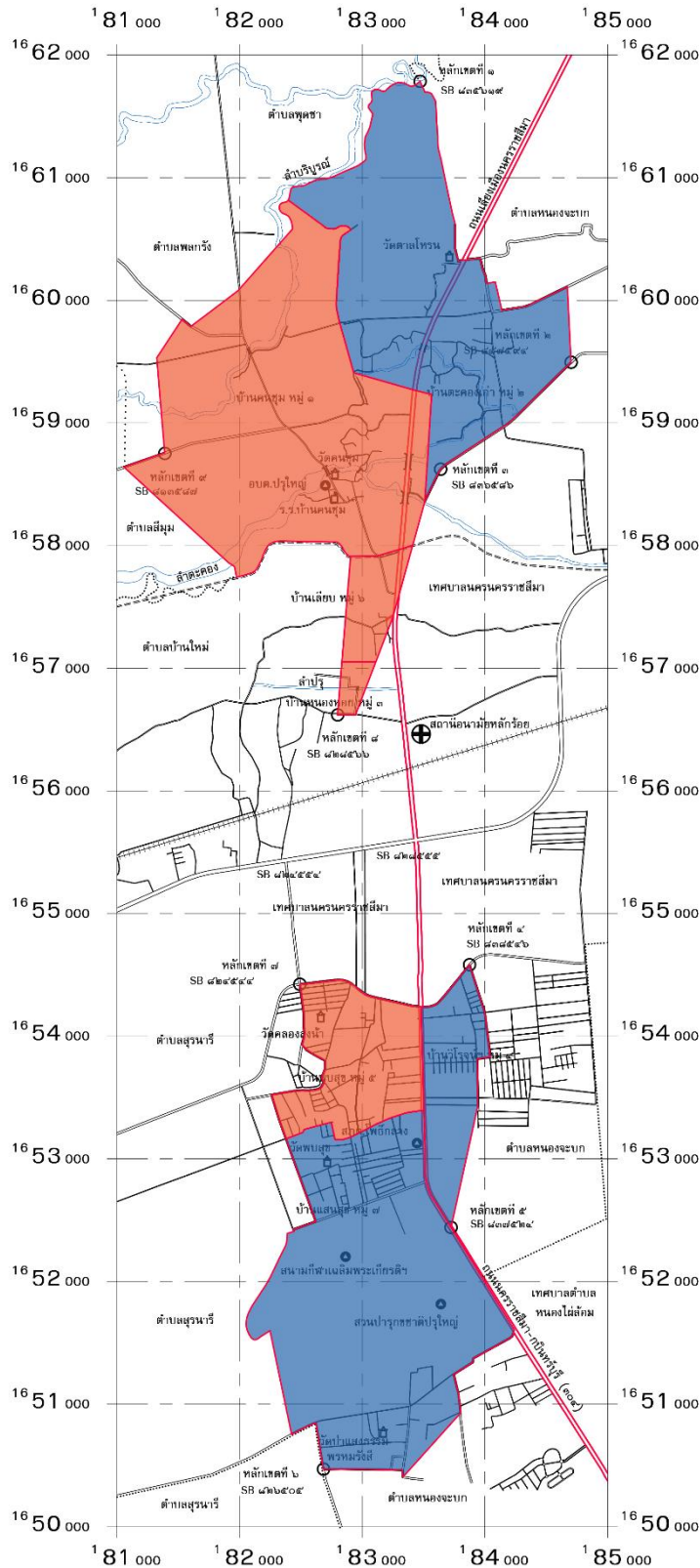
หมายเหตุ :
ส่วนต่างจำนวนราษฎรของเขตเลือกตั้ง 1 และ เขตเลือกตั้ง 2
เท่ากับร้อยละ 6.36 (6.36%)
ประชากร ณ วันที่ 31 ธันวาคม 2567 จำนวน 9,717 คน

แผนที่การแบ่งเขตเลือกตั้งสมาชิกสภาท้องถิ่น เทศบาลตำบลปทุมใหญ่ อ.เมืองนครราชสีมา จ.นครราชสีมา

เหนือ



มาตราส่วน 1 : 2,500
0 0.5 1 2 3 กิโลเมตร



รูปแบบที่ 2

เขตเลือกตั้งที่ 1



เขตเลือกตั้งที่ 1 ประกอบด้วย

- 1.บ้านคนชุม หมู่ที่ 1 จำนวนประชากร 1,591 คน
- 2.บ้านหนองหอย หมู่ที่ 3 จำนวนประชากร 162 คน
- 3.บ้านพบสุข หมู่ที่ 5 จำนวนประชากร 2,739 คน
- 4.บ้านเลียบ หมู่ที่ 6 จำนวนประชากร 226 คน

รวมจำนวนราษฎรเขตเลือกตั้งที่ 1 จำนวน 4,718 คน

เขตเลือกตั้งที่ 2



เขตเลือกตั้งที่ 2 ประกอบด้วย

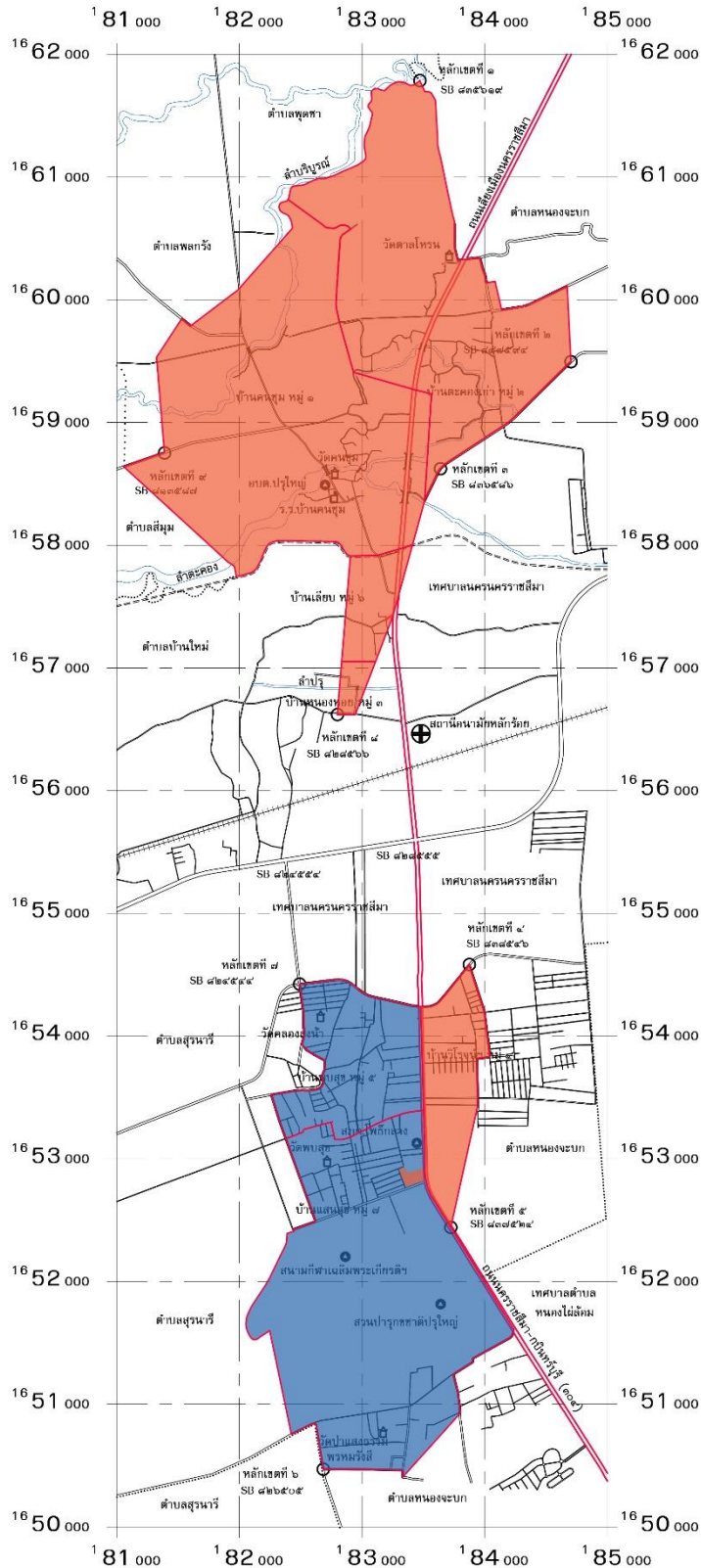
- 1.บ้านตะคองเก่า หมู่ที่ 2 จำนวนประชากร 1,325 คน
- 2.บ้านวิโรจน์พัฒนา หมู่ที่ 4 จำนวนประชากร 1,400 คน
- 3.บ้านแสนสุข หมู่ที่ 7 จำนวนประชากร 2,274 คน

รวมจำนวนราษฎรเขตเลือกตั้งที่ 2 จำนวน 4,999 คน

หมายเหตุ :

ส่วนต่างจำนวนราษฎรของเขตเลือกตั้ง 1 และ เขตเลือกตั้ง 2
เท่ากับร้อยละ 5.78 (5.78%)
ประชากร ณ วันที่ 31 ธันวาคม 2567 จำนวน 9,717 คน

แผนที่การแบ่งเขตเลือกตั้งสมาชิกสภาท้องถิ่น เทศบาลตำบลปรางใหญ่ อ.เมืองนครราชสีมา จ.นครราชสีมา



รูปแบบที่ 3

เขตเลือกตั้งที่ 1



เขตเลือกตั้งที่ 1 ประกอบด้วย

1.บ้านคนชุม	หมู่ที่ 1	จำนวนประชากร	1,591 คน
2.บ้านตะคองเก่า	หมู่ที่ 2	จำนวนประชากร	1,325 คน
3.บ้านหนองหอย	หมู่ที่ 3	จำนวนประชากร	162 คน
4.บ้านวิโรจน์พัฒนา	หมู่ที่ 4	จำนวนประชากร	1,400 คน
5.บ้านเลียบ	หมู่ที่ 6	จำนวนประชากร	226 คน
6.บ้านแสนสุข	หมู่ที่ 7	จำนวนประชากร	53 คน

(เฉพาะหมู่บ้านสิริสุขแกรนด์)

รวมจำนวนราษฎรเขตเลือกตั้งที่ 1 จำนวน 4,757 คน

เขตเลือกตั้งที่ 2



เขตเลือกตั้งที่ 2 ประกอบด้วย

1.บ้านพบสุข	หมู่ที่ 5	จำนวนประชากร	2,739 คน
2.บ้านแสนสุข	หมู่ที่ 7	จำนวนประชากร	2,221 คน

(ยกเว้นหมู่บ้านสิริสุขแกรนด์)

รวมจำนวนราษฎรเขตเลือกตั้งที่ 2 จำนวน 4,960 คน

หมายเหตุ :

ส่วนต่างจำนวนราษฎรของเขตเลือกตั้ง 1 และ เขตเลือกตั้ง 2 เท่ากับร้อยละ 4.18 (4.18%)

ประชากร ณ วันที่ 31 ธันวาคม 2567 จำนวน 9,717 คน